

_04

Les débats de société sur l'élevage en Allemagne, au Danemark et aux Pays-Bas

Christine Roguet, Ifip-institut du porc

avec la collaboration de Delphine Neumeister (Idele) et Pascale Magdelaine (Itavi)



Avec le soutien financier du CASDAR



.01

15 septembre 2016

Cadre et objectifs de l'étude

■ **Projet ACCEPT, financé par le CASDAR (2014-2017), sur l'acceptabilité des élevages par la société en France**

■ **Questions posées par le volet européen**

- Les thèmes et la virulence des débats sur l'élevage, les parties prenantes, leurs arguments et modes d'actions diffèrent-ils entre Etats membres ?
- Quelles sont les solutions proposées par les acteurs des débats pour rapprocher l'élevage des attentes de la société ?
- Dans un marché unique, quelles conséquences, à plus ou moins LT, les controverses pourraient-elles avoir sur l'évolution des modèles et pratiques d'élevages et la segmentation des marchés ?

■ **Méthode** : bibliographie (presse professionnelle, sites internet, travaux de recherche, textes de loi)
+ une trentaine d'entretiens dans trois pays (DE, DK, IT)



QUAND L'ÉLEVAGE FAIT DÉBAT DANS LA SOCIÉTÉ : des controverses au changement de pratiques
Les rendez-vous de l'Inra au Space

.02

15 septembre 2016

Les pays étudiés se caractérisent par

- Grands pays d'élevage
- Positionnés sur les marchés d'export
- Avec une croissance et une concentration géographique fortes des productions animales
- Une mutation de leurs modèles d'élevage




Plan de l'exposé

- I. Sujets de controverses sur l'élevage
- II. Orientations données par les principaux acteurs des débats



Les thèmes de débat sur l'élevage aux Pays-Bas



Fin buitenspelen in grubbenvorst!

1980 1990 2000 2010


Impacts environnementaux

Bien-être animal


Santé publique

Modèle d'élevage


Ethique animale



KIES PARTIJ. VOOR DE DIEREN.




- **Impacts environnementaux** : problématique la plus ancienne, en lien avec une densité animale historiquement très forte
- **Bien-être animal** : problématique plus récente, devenue centrale
 ↳ création en 2002 d'un parti politique dédié à cette cause (*Partij voor de Dieren*)
- **Santé publique** : question de l'antibiorésistance et des épizooties et zoonoses
- **Modèle d'élevage** : taille des fermes, accès au pâturage

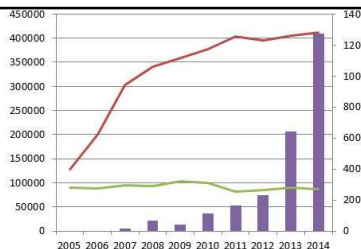


QUAND L'ÉLEVAGE FAIT DÉBAT DANS LA SOCIÉTÉ : des controverses au changement de pratiques
 Les rendez-vous de l'Inra au Space

.05
15 septembre 2016

Les thèmes de débat sur l'élevage au Danemark






Year	Antibiotiques (substance active, kg)	Apport de zinc aux porcs (kg)	Personnes infectées par MRSA
2005	~100,000	~400	~10
2006	~100,000	~400	~10
2007	~100,000	~400	~10
2008	~100,000	~400	~10
2009	~100,000	~400	~10
2010	~100,000	~400	~10
2011	~100,000	~400	~10
2012	~100,000	~400	~10
2013	~100,000	~400	~10
2014	~100,000	~400	~10

■ Personnes infectées par MRSA
 -- Apport de zinc aux porcs (kg)
 -- Antibiotiques (substance active, kg)

- 1) **Risques d'antibiorésistance** (début des années 2000)
Inquiétude voire psychose
- 2) **Bien-être animal** (milieu des années 1990)
Contention des animaux, hyperprolificité...
- 3) **Impacts environnementaux** (début années 1980)
Moins de pression sur les nitrates dans l'eau, plus sur le zinc dans les sols...

- **Croissance et niveau de la production porcine**
 (30 Mio. porcelets produits par an pour 5,6 Mio hab.) alors que les emplois sont délocalisés en Allemagne ou en Pologne (40 % des porcelets produits exportés)



QUAND L'ÉLEVAGE FAIT DÉBAT DANS LA SOCIÉTÉ : des controverses au changement de pratiques
 Les rendez-vous de l'Inra au Space

.06
15 septembre 2016

En Allemagne, effondrement de l'acceptabilité sociale de l'élevage et débats très vifs sur tous les sujets



Mode d'élevage et taille des troupeaux, en lien avec le **bien-être animal** et l'usage d'**antibiotiques**

Durabilité et équité sociales : conditions d'emploi en abattoirs, conflits locaux autour des projets ...

Alimentation animale, en lien avec l'accaparement de foncier, les importations de soja et les OGM

Débats élevages

Exportations, accusé de perturber les marchés des PVD

Concentration spatiale, en lien avec les impacts environnementaux

Risques pour la santé humaine, de l'élevage (antibiorésistance) et de la consommation de viande

→ **rejet global d'un modèle d'élevage dit « intensif »**
(concentrations d'animaux, confinement, suspicion sur la qualité des produits)



QUAND L'ÉLEVAGE FAIT DÉBAT DANS LA SOCIÉTÉ : des controverses au changement de pratiques
Les rendez-vous de l'Inra au Space

.07

15 septembre 2016

Conclusion première partie

■ Des thèmes de débats sur l'élevage communs entre pays BEA, environnement, santé, organisation de la production

- Dynamiques comparables** de croissance, concentration géographique et structurelle, intensification, importance du porc et de la volaille
- Lobbying commun** des associations nationales à l'échelle européenne au sein d'Eurogroup for Animals et d'European Environmental Board



QUAND L'ÉLEVAGE FAIT DÉBAT DANS LA SOCIÉTÉ : des controverses au changement de pratiques
Les rendez-vous de l'Inra au Space

.08

15 septembre 2016

Conclusion première partie

■ Des thèmes de débats sur l'élevage communs entre pays BEA, environnement, santé, organisation de la production

- Dynamiques comparables** de croissance, concentration géographique et structurelle, intensification, importance du porc et de la volaille
- Lobbying commun** des associations nationales à l'échelle européenne au sein d'Eurogroup for Animals et d'European Environmental Board

■ Des spécificités

- Danemark** : pas de débat sur la taille d'élevage
- Allemagne** : vif débat sur le plan éthique, respect de la vie, ne pas considérer les animaux comme des « déchets »

■ Un effet de la dynamique de production sur les controverses (environnementales)

- ALL et NL** : forte croissance et concentration → forte contestation → durcissement réglementations
- Danemark** : absence de constructions d'élevages depuis 2008 → assouplissement réglementaire

■ Un gradient de préoccupations du nord au sud de l'Europe



Plan de l'exposé

I. Sujets de controverses sur l'élevage

II. Orientations données par les principaux acteurs des débats



Zoom sur

Diverses formes d'expression des critiques par les **citoyens**

- **Militantisme, à l'échelle locale et nationale**
- **Manifestations**
- **Pétitions par internet**
- **Vote** : en Allemagne, ministres de l'agriculture des Länder socialistes ou écologistes sauf en Bavière et en Saxe
- **Arrêt ou baisse de la consommation de viande**
5 à 9 % de végétariens en Allemagne, 15 % parmi les 16-24 ans
20 % de flexitariens



Orientations politiques et encadrement réglementaire

- **Marché unique** → Mesures de protection des animaux ou de l'environnement fixées à l'échelle européenne pour éviter les distorsions de concurrence
- **Spécificités nationales (marché, sensibilité)** → Normes plus contraignantes
 - **Danemark** : caillebotis intégral interdit, truies bloquées 3 jours maxi en attente-saillie
 - **Allemagne** : 0,75 m² / porc (0,65 m² pour la norme UE), application anticipée de la directive Pondeuse (2010 au lieu de 2012), cages plus hautes et densités plus faibles
 - **Pays-Bas** : très exportateur sur le marché allemand → alignement sur les normes allemandes
- **Spécificités régionales** → positions politiques très offensives envers l'élevage dans le nord-ouest de l'Allemagne depuis 2010 ⇒ arrêt de la croissance



Charge des écologistes et des socialistes contre l'élevage en Allemagne

Programme agricole des Verts en 2013

- **Freiner la construction et l'agrandissement des élevages** : réforme du permis de construire en 2014
- Renoncer à une politique agricole orientée vers l'**export** = limiter la croissance des prod. animales
- Favoriser des **conditions d'élevage conformes aux besoins de l'espèce** : aides 2nd pilier de la PAC
- Interdire les **pratiques douloureuses** :
« Ringelschwanzprämie »
- Donner le **droit aux associations** de porter plainte au nom des animaux : voté dans de nombreux Länder
-

Chartes du ministre fédéral de l'Agriculture

- **2012**
 - ⇒ Evolutions du **droit de la construction et la fertilisation**
 - ⇒ **Création d'un label bien-être, étiquetage selon le mode d'élevage** (*Für Mehr Tierschutz*)
 - ⇒ Recherche de solutions pour **arrêter les mutilations**
- **2014**
 - ⇒ Principales cibles : **porc et volailles**
 - ⇒ Objectif : **faire cesser les mutilations et la suppression des poussins mâles d'un jour**
 - ⇒ Méthode : encourager « **l'initiative volontaire obligatoire** » des filières

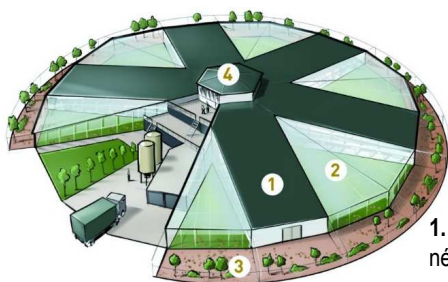


Innovations et préconisations de la recherche

■ Pays-Bas : élevage Rondeel

(Wageningen, 2004)

*Pour une vie meilleure des poules,
des éleveurs fiers, une société satisfaite*



2. **Espace jour** : gratter le sol, bains de poussière

1. **Espace nuit** : besoins 1^{ière} nécessité (se nourrir, boire, se reposer, pondre)

3. **Zone boisée** : gratter, explorer, chercher un abri

■ Danemark : The Moon Pig (2013-2018)

Développer des méthodes et technologies innovantes, « révolutionnaires », pour concilier production porcine intensive, respect de l'environnement et bien-être animal



■ Allemagne : l'élevage en 2035 recommandations pour le Ministère



QUAND L'ÉLEVAGE FAIT DÉBAT DANS LA SOCIÉTÉ : des controverses au changement de pratiques
Les rendez-vous de l'Inra au Space

.015

15 septembre 2016

Aux Pays-Bas, au Danemark et en Allemagne, ces associations nationales ont créé des labels « bien-être »

Pays	Pays-Bas	Danemark		Allemagne	
Logo					
Nombre de niveaux	3 ★ 3 = bio	1 bio	3 ★ 3 = bio	1 bio	2 ★ 2 = Neuland
Année de lancement	2007	1992	2016	1988	2013
Produits concernés	Viande (porc, poulet, bovin), œufs	Viande (volaille, porc, bovin, mouton, agneau), œufs	Viande (porc d'abord) puis autres produits animaux	Viande (volaille, porc, bovin, mouton, agneau), œufs	Viande (porc, volaille)



QUAND L'ÉLEVAGE FAIT DÉBAT DANS LA SOCIÉTÉ : des controverses au changement de pratiques
Les rendez-vous de l'Inra au Space

.016

15 septembre 2016

Des principes communs à ces labels bien-être officiels

■ Répondre aux attentes des citoyens

- Taille d'élevage limitée
- Plus de place par animal
- Matériaux manipulables (paille)
- Pas de contention (truies libres en maternité)
- Zones différenciées dans les bâtiments (couchage, alimentation, activité)
- Accès à l'air libre (courette ou plein air)
- Pas de mutilations (pas de coupe de la queue, du bec, des cornes, ni de castration...)
- Sélection génétique : races mixtes, souches à croissance ralentie
- Durée de transport limitée

■ Proposer un gradient d'exigences et de prix : entrée, intermédiaire, supérieur

Cas de *Stjernefødt*, 2 et 3 étoiles existent déjà (bio, plein air), nouveauté = 1 étoile →

- 15 – 20% de la production vendue au Danemark aujourd'hui, 50% attendus dans qq années
- Augmentation du prix de 15-20 %, jugée abordable



Face aux remises en cause, une réponse des filières en deux temps

■ ACTE 1 – Communiquer

- Portes ouvertes, installation de webcam et de fenêtres
- Sites internet et réseaux sociaux
- Campagnes d'affichage
- Contre-manifestations

■ ACTE 2 - Répondre aux demandes des citoyens et des consommateurs

- Bien faire et le faire savoir : chartes de bonnes pratiques, engagements
- Améliorer les conditions d'élevage et le faire savoir : labels, stratégie collective de branche



Initiative de branche des filières porcines et avicoles en Allemagne



■ Objectifs

- Mettre en oeuvre des **mesures de BEA** dans les élevages **sans affecter leur compétitivité**
- Construire **une démarche volontaire** plutôt que subir des obligations réglementaires
- Montrer** à la société et aux pouvoirs publics que leurs attentes sont prises en compte

■ Trois principes fondamentaux

- Eviter la niche pour faire le bonheur du consommateur « malgré lui »**
Pas d'étiquetage, ni de différence de prix
- Couvrir les surcoûts générés par les mesures de bien-être par des bonus**
- Impliquer le plus d'éleveurs possible** : libre participation et choix des critères

■ Stratégie : prendre de l'avance sur le dossier « bien-être »

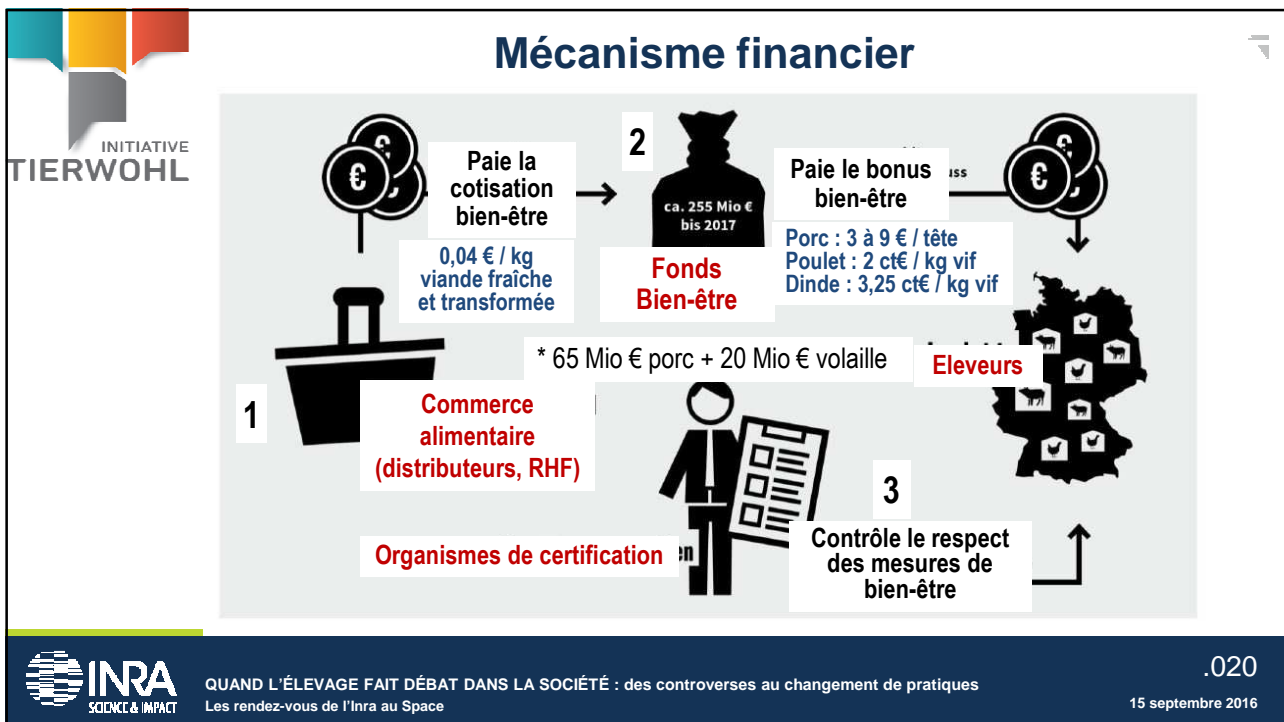
Disparition de la viande produite sans critères de bien-être envisagée à long terme



QUAND L'ÉLEVAGE FAIT DÉBAT DANS LA SOCIÉTÉ : des controverses au changement de pratiques
Les rendez-vous de l'Inra au Space

.019

15 septembre 2016



QUAND L'ÉLEVAGE FAIT DÉBAT DANS LA SOCIÉTÉ : des controverses au changement de pratiques
Les rendez-vous de l'Inra au Space

.020

15 septembre 2016



Une initiative très impactante Un vrai succès

En 2016, l'ITW concerne

- 33%** de la production allemande de **poulet de chair**,
- 24%** de celle de **dindes**
- 8%** de celle de **porcs**

 **INRA**
SCIENCE & IMPACT

QUAND L'ÉLEVAGE FAIT DÉBAT DANS LA SOCIÉTÉ : des controverses au changement de pratiques
Les rendez-vous de l'Inra au Space

.021
15 septembre 2016

Conclusion et enseignements

 **INRA**
SCIENCE & IMPACT

QUAND L'ÉLEVAGE FAIT DÉBAT DANS LA SOCIÉTÉ : des controverses au changement de pratiques
Les rendez-vous de l'Inra au Space

.022
15 septembre 2016

Les demandes de société conduisent à faire évoluer les modes et pratiques d'élevage

■ Les pays du Nord avancent sur le bien-être animal

- Politiquement : lignes directrices, tables rondes, lobbying, recherche
- Economiquement : créations de labels officiels et privés, initiative de branche

■ Les pratiques changent / réglementations et engagement distributeurs

- Les cages en poules ont quasiment disparu aux NL et en ALL / 70% en France
- Des pratiques deviennent interdites : épouillage du bec, élimination des poussins mâles...
- Les normes de la production standard sont rehaussées**
⇒ poulet de demain aux Pays-Bas, Initiative Tierwohl en Allemagne

■ Des effets d'annonce dans certains pays ?

- Danemark : 90% de la production est exportée...sur un marché très concurrentiel... le BEA, un argument commercial ?



Les demandes de société conduisent à une segmentation des marchés

■ Différenciation des produits

- Produits biologiques, labels des associations de protection animale ⇒ **marchés de niche**
- Demande des conso. pour des produits respectueux du BEA mais à un prix abordable
⇒ **Occuper le créneau de marché entre standard à bas prix et bio 2 à 3 fois plus cher**
- Les CDC (distributeurs, filière) font évoluer les pratiques pour **une part significative de la production**
- Mouvement dans l'UE en faveur de la création d'un étiquetage selon le mode de production de la viande et du lait (comme œufs depuis 2003)

■ Pour la France

- Ne pas prendre de retard sur l'évolution du standard, être visionnaire : la compétitivité est aussi une question d'anticipation !**



_04

Merci de votre attention !



.025

15 septembre 2016