



Porsim de l'ifip : disposer d'indicateurs clés avant d'investir

De nombreux éleveurs envisagent une extension, un changement d'orientation, ou une restructuration de leur élevage. Mais investir demande à appréhender mûrement les conséquences de cette décision sur la situation financière de l'élevage. Comment mesurer facilement la rentabilité d'un projet ? Comment analyser son impact sur la trésorerie globale de l'exploitation ? C'est ce que propose ce tout nouvel outil.

Les projets de création d'élevage porcin se sont raréfiés ces dernières années, mais la décision d'investir reste une question récurrente en élevage. Il peut s'agir aujourd'hui de projets de restructuration importants ou d'extension en vue d'un développement de l'activité, mais aussi d'une recherche de cohérence de conduite ou bien de dépenses à vocations technique ou sanitaire, comme les projets s'accompagnant d'un dépeuplement-repeuplement. Le modèle de simulation Porsim, développé par l'ifip dans les années 1980 pour analyser les projets de création d'élevage, a été entièrement repensé pour s'adapter à ces nouvelles attentes des utilisateurs, dans un tout autre contexte de production. L'objectif privilégié ici consiste à éclairer des projets

d'investissement variés dans un élevage existant, au moyen d'un outil simple à

utiliser, connecté avec les données déjà disponibles pour l'élevage.

Description du scénario

Le nouveau Porsim propose une représentation technique simplifiée du projet par la description de deux situations, avant et après la mise en place du projet. L'utilisateur précise d'abord la conduite et la taille de l'atelier, puis décrit le scénario correspondant à la situation après-projet. Si l'élevage dispose d'un suivi GTTT-GTE, une connexion avec la base de données nationale propose ses propres données technico-économiques ou, à défaut, une série de référence générale. Toutes ces données sont modifiables par l'utilisateur. La description des modalités de mise en place du projet (calendrier...) permet d'évaluer les charges spécifiques à la période de transition. Pour chaque flux de produit ou de charge concerné, Porsim représente le changement dans le temps et la valeur pour chaque période. En cas d'augmentation envisagée du cheptel de truies (extension, repeuplement), l'utilisateur précisera en outre les modalités de constitution du troupeau additionnel : achat de cochettes vers 8, 30 ou 100 kg, de truies pleines. Enfin, le montant des dépenses d'investissement liées au projet est renseigné.

Analyse de la rentabilité du projet

La comparaison des performances techniques et économiques entre les deux situations (avant/après) détermine un différentiel de marge. Celui-ci est complété par l'incidence du projet sur les charges opérationnelles non appréhendées par la GTE, et sur les charges de structure. L'incidence globale ainsi obtenue, c'est-à-dire le différentiel des flux financiers avec la situation de référence (avant-projet) est rapprochée de la dépense d'investissement. La rentabilité du projet est alors estimée par des indicateurs spécifiques, classiques en analyse financière, tels que la Valeur Actuelle Nette et le Taux de Rendement Interne (encadré).

Jusqu'à l'analyse du profil de trésorerie global

En complément de l'analyse du seul projet « porc », l'utilisateur peut renseigner des éléments relatifs à l'exploitation dans

Les indicateurs de la rentabilité du projet

Le gain (recettes-dépenses) lié au projet en période de croisière est cumulé sur toute la période de simulation. Son actualisation permet d'intégrer l'évolution de la valeur de l'argent dans l'analyse (coût de l'inflation, coût du risque). Ce gain est rapproché de la dépense d'investissement. La Valeur Actuelle Nette (VAN) du projet ainsi calculée permet de statuer sur sa rentabilité, indépendamment de son mode de financement. Le Taux de Rendement Interne (TRI) correspond au taux d'actualisation qui annule la VAN du projet.

Autrement dit : Le **projet est rentable** si la valeur de la VAN est positive ou encore s'il est finançable à un taux d'intérêt moyen ne dépassant pas la valeur du TRI.

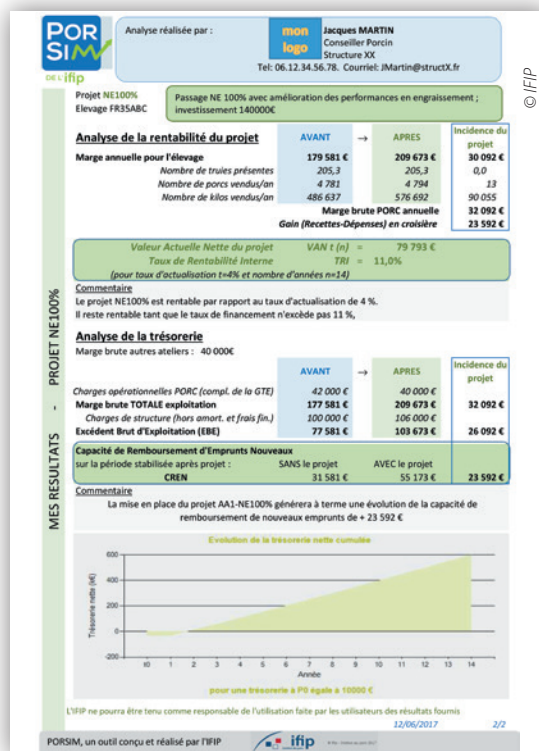
son ensemble : marge brute des autres ateliers, charges de structure et annuités en cours avant la mise en place du projet. Le modèle rapproche ces valeurs de l'analyse de rentabilité réalisée au préalable pour produire des indicateurs prévisionnels de gestion communément utilisés, tels que la Marge brute totale de l'exploitation, l'Excédent Brut d'Exploitation (EBE), la Capacité de Remboursement d'Emprunts Nouveaux (CREN). Enfin, troisième étape, en précisant les nouveaux emprunts liés au projet, Porsim établit le plan de financement puis le profil de trésorerie global de l'exploitation.

Edition d'un rapport d'analyse personnalisé

Tout au long de l'analyse, des commentaires automatiques courts sont générés, pour guider l'interprétation des résultats. Ils sont modifiables. Tous les projets réalisés par un même utilisateur peuvent être archivés, consultés, modifiés, et imprimés. Un comparateur de projets permet de sélectionner de deux à quatre projets et ainsi, de les comparer facilement, sur la base des indicateurs de rentabilité et de trésorerie évoqués en amont. Une comparaison en mode graphique est également proposée. Chaque projet peut être imprimé indépendamment sur une page recto verso, mais l'utilisateur peut aussi choisir d'éditer un rapport d'analyse complet incluant le résultat de la comparaison entre scénarios, complété des rapports de chaque

projet la constituant. Enfin le conseiller peut personnaliser l'entête du rapport avec ses propres coordonnées et logo.

Porsim est un outil simple d'utilisation, mais complet, offrant différents niveaux d'analyse et des mises en forme graphiques. Il ambitionne d'apporter à l'éleveur et à ses conseillers les clés d'une analyse de projet opérationnelle dans une grande diversité de situations décisionnelles. Porsim sera disponible courant 2017, sous forme d'un outil Web disponible sur abonnement.



Porsim – Rapport d'analyse (verso)

Alexia AUBRY
Ifip – Institut du porc
alexia.aubry@ifip.asso.fr