



L'alimentation des porcs : l'industrie de la nutrition animale en 1999



En 1999, la production française d'aliments composés est en recul, pour la première fois depuis plus de 20 ans. Outre la difficulté du marché des porcs et volailles ces deux dernières années, le secteur de l'alimentation animale est aussi confronté à de multiples défis : contraintes d'environnement sur les élevages, sécurité alimentaire et traçabilité, segmentation de l'offre de produits carnés...

Auteur :
Hervé Marouby

Arrêt des moteurs "porcs" et "volailles"

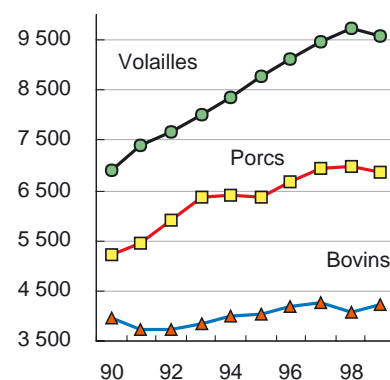
Après avoir connu un net ralentissement en 1998 (+ 0,9%), la production française d'aliments composés a reculé de 0,4% en 1999, en variation annuelle, sous l'influence de ses deux productions phare, porcs et volailles.

La fabrication d'aliments porc est en retrait de 1,8 % (+0,7 % en 1998).

La rupture par rapport aux évolutions récentes est encore plus nette pour les aliments pour volailles, avec un recul de 1,5% en 1999, succédant à une croissance de 3 % l'année précédente.

Dans le cas des aliments porcs, le recul de la catégorie "truies-mères" (- 5 %), plus sensible que pour l'engraissement, traduit bien l'ampleur des conséquences négatives de la crise sur le potentiel de production français.

France : production d'aliments composés industriels par espèce (1000 tonnes)



France : production d'aliments composés industriels (1000 tonnes)

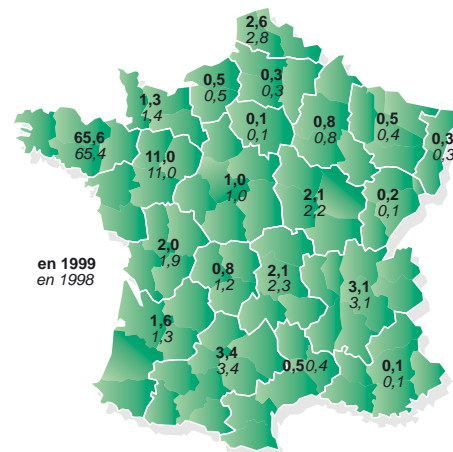
	1999	Evolution	
		99/98 (%)	99/95 (%)
Tous aliments (*)	22 274	- 0,5	+ 7,7
Bovins	4 209	+ 3,1	+ 4,3
Volailles	9 592	- 1,5	+ 9,3
Porcins	6 871	- 1,8	+ 7,7
-Engrais	4 638	- 0,9	+ 8,9
-Porcelets	866	- 1,7	+ 8,7
-Truies mères complémentaires (**)	1 367	- 5,0	+ 3,3
	334	-	+ 1,6

* hors allaitement (522 000 tonnes) et chiens-chats (36 000 tonnes)

** truies et engrais

Source : SNIA-SYNCO PAC

Répartition régionale de la production d'aliments porcs industriels (% du tonnage national)



Source : SNIA-SYNCO PAC



France : structures de l'industrie de l'alimentation animale en 1998

	Entreprises		Usines	
	Nombre	Tonnage (% du total)	Nombre	Tonnage (% du total)
Moins de 50 000 t	227	11,3	263	15,3
50 000 - 100 000 t	55	17,1	66	20,5
100 000 - 200 000 t	43	24,6	47	28,1
Plus de 200 000 t	28	47,0	25	36,1
Total toutes espèces	353	100,0	401	100,0

Source : SNIA-SYNCOFAC

Structures : concentration des entreprises et des outils industriels

La croissance du secteur a été assurée ces dernières années par la croissance de l'activité des grandes entreprises. Les plus de 100 000 tonnes/an représentaient 56% de la production en 1990 (45 entreprises sur un total de 465) ; elles réalisent 72% des volumes en 1998.

Les entreprises de plus de 200 000 tonnes/an, au nombre de 28, fabriquent aujourd'hui près de la moitié des tonnages.

La concentration des outils de production s'est aussi accrue : les 25 usines appartenant à cette catégorie fabriquent aujourd'hui plus du tiers de la production totale.

Le secteur coopératif réalise en 1999 près de 47 % de la production totale d'aliments (60 % des fabrications pour les porcs). Il représente 52 % de la production totale, en incluant les entreprises affiliées du secteur commercial (source SYNCOFAC).

Une évolution nouvelle au sud

Les évolutions récentes de la production d'aliments industriels ont été différentes selon les bassins :

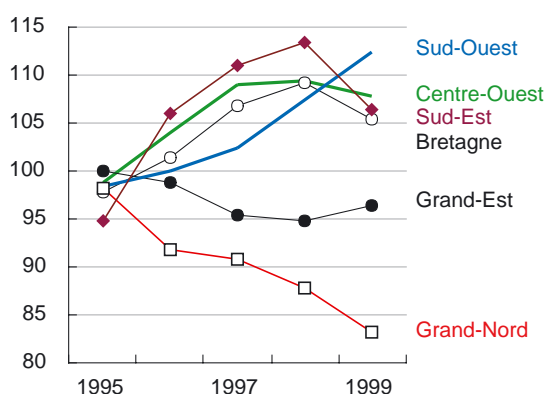
- Le Sud-Est, sous l'impulsion de la région Rhône-Alpes, a connu des années de croissance.
- Soutenu par le développement de l'Aquitaine, le Sud-Ouest voit sa croissance s'accélérer depuis deux ans.

Parmi les perdants, on trouve le "Grand-Est" qui a perdu près de 5% par rapport à son niveau de 1995, et surtout le "Grand Nord" (voir tableau ci-dessous).

Ce comportement de la production d'aliments porcs doit être relativisé par la variabilité des effectifs régionaux et des volumes d'aliments industriels.

En France, les aliments industriels couvrent un peu plus de 70 % des besoins des porcs. Mais, dans de nombreuses régions, les aliments fabriqués sur l'exploitation dominant. ■

Aliments industriels porcs : évolution de la production par grande région base 100 = moyenne 1994, 1995, 1996



France : production d'aliments industriels pour les porcs (1000 tonnes) - Evolutions 1995-1999

	Aliments toutes espèces		Aliments porcs	
	1999	99/95 (%)	1999	99/95 (%)
Bretagne	9 473	+5,4	4 507	+9,1
Pays-de-Loire	3 740	+11,3	758	+12,4
Poitou-Charentes	1 101	+21,7	138	+29,9
Centre-Ouest	334	-14,7	87	-20,8
Basse-Normandie	621	+4,6	69	+6,9
Centre	178	-1,0	58	-21,5
Limousin	927	+16,8	236	+12,6
Sud-Ouest	859	+19,3	111	+29,7
Languedoc Roussillon	248	-8,9	32	-12,4
Rhône-Alpes	1 179	+23,8	210	+25,6
Sud-Est	642	+13,8	143	+0,5
Provence-Alpes-Côte d'Azur	114	-3,1	9	-29,1
Bourgogne	574	-6,6	147	-11,7
Champagne-Ardenne	301	-1,5	55	+8,9
Grand-Est	309	+2,6	35	+33,8
Lorraine	125	-2,9	22	-15,6
Alsace	167	-5,7	13	+0,7
Franche-Comté	857	+2,7	180	-17,3
Grand-Nord	181	-17,4	36	-10,0
Hte-Normandie	269	+38,1	21	+9,2
Picardie	75	+17,7	6	-39,8
Ile-de-France	22 274	+7,7	6 871	+7,7
FRANCE				

Source : ITP d'après SNIA-SYNCOFAC

Contact :
herve.marouby@itp.asso.fr